

FITXES ESPÈCIES: FAUNA

La Mallerenga petita (*Parus ater*)

On es pot trobar?

Contràriament al que succeeix amb les seves companyes acolorides, la mallerenga petita es refugia generalment en boscos de coníferes, especialment d'avets rojos. Tot i que es pot trobar en zones boscoses mixtes de fullats i coníferes, la presència d'un bosquet d'avets rojos als voltants és indispensable.

Es pot trobar la mallerenga petita a la plana i a la muntanya, fins al límit superior del bosc. És especialment abundant entre els 800 i els 1.600 m d'altitud.

Com es poden reconèixer?

D'ocells amb el cap negre n'hi ha uns quants... El que determina l'especificitat de la mallerenga petita i que permet distingir-la d'un cop d'ull és la taca blanca que té a la nuca. Com la majoria de mallerengues, el plomatge de les galtes és blanc i el del pit (sota el bec), negre. En canvi, té el ventre beix, sense corbata negra.

Pesa de 8 a 13 g.



Mésange noire – © Francesco Veronesi

Cal parar compte i no confondre's...

La família de les mallerengues amb plomatge negre és molt nombrosa. Hi ha dues espècies que es poden confondre amb la mallerenga petita: la mallerenga d'aigua i la mallerenga capnegra. El seu cap i pit també són negres, les galtes blanques i el ventre blanc-castany. Així doncs, com poden no equivocar-nos? Cal observar l'ocell d'esquena, ja que la mallerenga petita és l'única que té una taca blanca a la nuca.

La petita de la família és la mallerenga emplomallada, fàcil de distingir per les seves plomes de punta al cap.

Granota roja (Rana Temporaria)

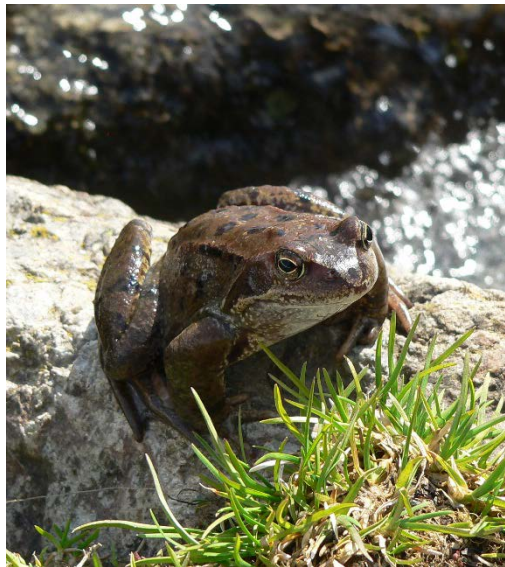
On es pot trobar?

La granota roja es troba en tots els terrenys humits: bassals, prades, cunetes, torberes, ribes de rierols... El seu mode de vida és essencialment terrestre tot i que sempre és a prop de l'aigua, on es reproduïx. A l'hivern, s'enfonsa al fang o llisca sota les fulles mortes per protegir-se del fred.

La granota roja està molt estesa a França i té la particularitat que pot viure a l'alta muntanya, fins als 2.800 m als Alps.

Com es poden reconèixer?

La granota roja no sempre fa honor al seu nom, ja que el color de la seva esquena pot variar d'un individu a l'altre: roig, castany o gris. Especialment a la muntanya, pot presentar taques negres. Aquesta granota mesura de 7 a 10 cm. Pertany a la família de les granotes brunes que, més enllà del seu color, tenen encara la característica comuna de tenir una taca temporal fosca prop de l'ull.



Grenouille rousse - © CREA

Com es poden reconèixer els seus ous?

A la primavera, la granota roja pon ous agrupats en amassos compactes que floten sovint a la superfície de l'aigua. Cada posta inclou diversos milers d'ous i hom pot comptar desenes i fins i tot centenars d'amassos en un mateix bassal.



Ponte de grenouille rousse - © CREA

Cal parar compte i no confondre's...

Si les postes prenen la forma de rastos d'ous, pertanyen a un gripau.

La granota àgil, també present als Alps, s'assembla molt a la granota roja.

Uns consells per diferenciar-les:

- Per sobre dels 1.000 m d'altitud, segur que es tracta d'una granota roja.
- Les potes posteriors de la granota àgil són més llargues.
- El morro de la granota àgil és llarg i arquejat.
- Les postes de la granota àgil estan unides generalment per la part central a un suport vertical (canya, branca...) i les de la granota roja floten lliurement.